

# PROJECTE EDUCATIU DE CENTRE



ESCOLA BRESSOL MUNICIPAL  
EL RAJOLET DE LES PRESES



Ajuntament  
de Les Preses

# ÍNDIX

1. Introducció...	4
1.1 Procés de redacció i participació de la comunitat educativa .....	4
2. Anàlisi de l'entorn .....	4
2.1 La història del municipi .....	4
2.2 Situació geogràfica .....	6
2.3 Característiques socioculturals i econòmiques del municipi .....	6
3. Contextualització .....	7
3.1 Referència històrica de l'escola bressol .....	7
3.2 Ubicació dins la ciutat .....	7
3.3 Plànols .....	8
3.4 Descripció de l'edifici .....	9
3.5 Institucions, entitats i equipament .....	10
4. Marc legislatiu.....	11
4.1 Normativa legal .....	11
5. Referents .....	12
6. Principis i fonaments pedagògics .....	18
6.1 Trets d'identitat .....	18
6.2 Concepte d'infant .....	20
6.3 Persona educadora .....	21
6.4 Elements educadors .....	22
6.4.1 L'espai .....	22
6.4.2 El material .....	23
6.4.3 El temps .....	24
7. Desplegament del currículum .....	25
7.1 Principis i objectiu del cicle referits als infants .....	25
7.2 Principis i objectiu del cicle referits a les famílies .....	28
7.3 Programació anual .....	29
7.4 Projectes .....	29

8. Normativa .....	29
8.1 Normativa de funcionament .....	29
8.2 L'ús de la llengua .....	30
8.3 Horari d'atenció dels infants .....	30
8.4 Calendari anual .....	30
9. Educació inclusiva .....	31
9.1 Criteris de no discriminació i d'inclusió educativa .....	31
9.2 Criteris per a l'atenció a la diversitat de l'alumnat .....	31
9.3 Relació i coordinació amb el CDIAP .....	32
9.4 Pla d'actuació a infants amb necessitats educatives especials .....	32
10. Equip de professionals .....	34
10.1 Equip educatiu .....	34
10.2 Personal de serveis .....	35
10.3 Personal en pràctiques .....	36
10.4 Formació permanent .....	37
11. Acollida d'infants i famílies .....	37
11.1 Portes obertes a l'escola bressol .....	37
11.2 Procés de preinscripció i matrícula .....	38
11.3 Procés de familiarització .....	38
12. Observació i avaluació .....	42
12.1 Avaluació pedagògica .....	42
12.2 L'observació i documentació pedagògica .....	44
12.3 Seguiment dels infants .....	45
12.4 Pautes d'observació dels infants .....	46
13. Relació amb les famílies .....	48
13.1 Mecanismes d'informació .....	48
13.2 Mecanismes de col·laboració i participació .....	50
14. La comunitat educativa .....	51
14.1 Consell Escolar .....	51
<b>ANNEX .....</b>	<b>53</b>

# 1. INTRODUCCIÓ

## 1.1 Procés de redacció i participació de la comunitat educativa

Aquest projecte Educatiu sorgeix de la necessitat de revisar i actualitzar aquest document de centre.

Es realitza entre tot l'equip educatiu de l'escola, en el curs 2023-24.

La organització planificada per a la seva redacció i revisió es fa conjuntament tot l'equip educatiu.

El procés de redacció s'elabora d'una manera conscient, a través de la recerca pedagògica, fent ús de tots aquells apunts de formacions i cursos realitzats per l'equip.

Es presenta al Consell Escolar del Centre per tal que hi doni el seu vist i plau.

**Queda aprovat per Consell en data de 29 de febrer del 2024.**

# 2. ANÀLISI DE L'ENTORN

## 2.1 La història del municipi

Les troballes arqueològiques a la vall confirmen que ja hi havia població establerta en el neolític.

El 947, ve citat el puig Murrià "Villare Murriano que est in pugo alto Murriano". Això ho confirmen les restes d'una torre romana al cim del Murrià.

Durant 8 segles els abats del monestir de Sant Benet de Bages van ser els senyors del terme municipal i parroquial de Les Preses. Així és conegut el frec que va tenir el monestir de Sant Benet de Bages amb el comtat de Besalú fins el punt que el comte Senifred va segrestar els alous, tot i que finalment van ser retornats al monestir. El 1328 es va establir una concòrdia entre l'abat Bernat de Sant Benet i el vescomte de Bas, repartint-se la jurisdicció civil i criminal de l'alou de les Preses.

Els abats tenien els seus representants al poble en la figura de batlles. El 1153 és quan es té notícia del primer, un tal Pere intitulat "baiulus". El fill d'aquest fou Guillem de Preses, el qual va tenir forces disputes amb l'abat Ponç de Sant Benet de Bages. Més tard, Saurina, filla de Guillem va prendre el càrrec de batlle. Amb ella, però, van seguir les divergències amb l'abat i el monestir. Els batlles de les Preses des del segle XII van habitar l'antiga casa de Ça Masó, la qual també serví de presó fins els primers anys del segle XVIII. En aquestes dates va ser traslladada a la Plaça Major. Aquesta presó, que també va servir de casa consistorial, es va enderrocar l'1 de desembre de 1978 i en el seu lloc ara s'hi pot veure la reixa i la llinda i una font.

La senyoria del monestir a les Preses va acabar el 1835 a causa de l'extinció de les ordres religioses decretada per Mendizábal.

La guerra de la Independència va ser tràgica al poble, igual com a molts llocs de la comarca. El 1809, les tropes napoleòniques van entrar a Olot i van matar molta gent tant de la ciutat com dels pobles dels voltants. El 1873, durant les guerres carlines, i per tal d'ajudar a la causa, es van fondre quatre campanes per tal de forjar un canó. En la tercera carlinada, els prínceps don Alfons i donya Maria de les Neus, abans d'unir-se a les tropes carlines en el Collsacabra, van assistir a una missa a l'església de Sant Pere.

El 1916 es va comprar una casa del carrer Major per tal de traslladar el consistori des de la presó degut a les seves males condicions. Els anys 30, les Preses era un poble bàsicament agrícola. Només existien un parell d'indústries. Els nens anaven a l'escola pública excepte alguns que es desplaçaven als Escolapis d'Olot. La majoria de les nenes anaven al col·legi de les germanes Carmelites, en l'edifici on avui hi ha l'ajuntament.

#### Festes:

- 3er diumenge de gener: Festa de Sant Sebastià
- 4rt diumenge de maig: Festa del Roser
- Últim diumenge de juny: Festa de Bosc de Tosca
- 2n diumenge d'octubre: Festa major de les Preses

## **2.2 Situació geogràfica**

Si bé Les Preses és un municipi independent, es pot dir que, per la seva ubicació, forma part de la Vall d'en Bas. Es troba en la zona nord-oriental d'aquesta vall. A l'est limita amb Santa Pau, al sud i oest amb la Vall d'en Bas, al nord amb Olot i a sud i est amb Sant Feliu de Pallerols. La població està concentrada en els nuclis urbans, si bé hi ha forces masies disseminades en el seu territori. Els anys 50 va créixer molt per la part de Bosc de Tosca, mentre que actualment ha crescut per la part del Pladevall. La indústria i l'agricultura tenen importància dins el terme, tot i que la primera ha experimentat un creixement molt important gràcies a la creació del polígon industrial. Tres nuclis de població tal com es veuen des de Xenacs. La primera és feta des d'un mirador que hi ha just abans d'arribar a l'àrea recreativa de Xenacs. Les altres dues estan fetes des del mirador de Puig Rodó.

## **2.3 Característiques socioculturals i econòmiques del municipi**

L'economia de les Preses es basa en l'agricultura, la ramaderia de bestiar porcí i boví i l'explotació de recursos forestals. El municipi té gairebé un centenar d'empreses, la gran majoria ubicades al polígon industrial. La indústria de transformació d'embotits és també destacable, així com les de plàstics i materials de construcció, planxisteria, vidres i fusteria. És significativa l'activitat turística, atret per la Reserva Natural del Volcà Racó, amb un cràter circular de 140m de diàmetre, i les àrees del Corb i del bosc de Tosca, amb formacions de lava porosa.

## **3. CONTEXTUALITZACIÓ**

### **3.1 Referència històrica de l'escola bressol**

El 1986, es va crear l'escola bressol municipal, degut a la demanda de les famílies d'un acolliment ajustat a les necessitats dels infants, i així va néixer el compromís de l'Ajuntament i el departament d'educació amb els més petits del nostre poble.

Va entrar en funcionament una escola bressol amb 1 mestra, 1 cuinera i una persona de neteja . Des dels inicis i fins a l'actualitat és troba ubicada al carrer Sant Sebastià, 45. Compartint edifici amb el parvulari de l'escola Verntallat fins el 1996. A partir de llavors, va passar a ser edifici únic de l'escola bressol.

Durant el curs 2007-2008, es van dur a terme reformes interiors bastant importants, obligant per un temps a utilitzar el centre cultural del poble com a escola.

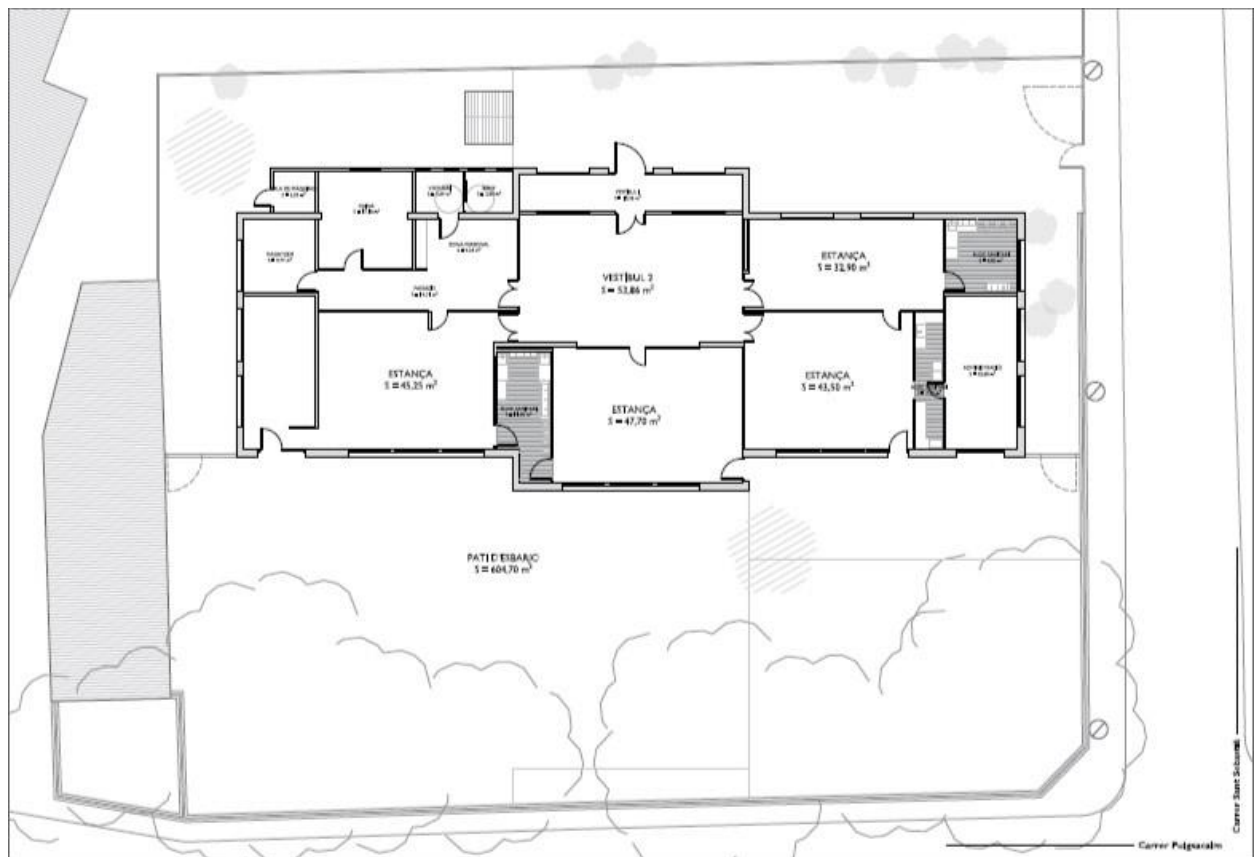
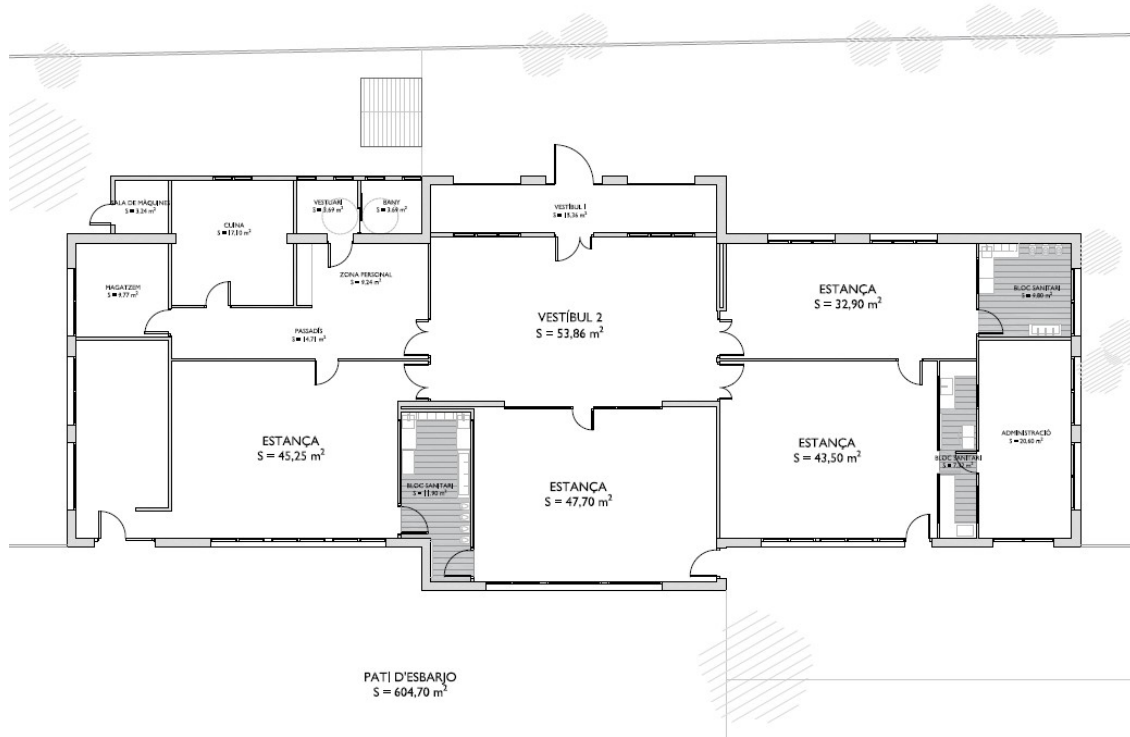
L'octubre del 2015 vam donar nom a l'escola que fins a llavors, es deia "Llar d'infants Municipal de les Preses", i va passar a dir-se "Llar d'infants Municipal el Rajolet de les Preses". Es va escollir aquest nom fent referència a la zona on està ubicada l'escola pública d'infantil i primària, La Bòbila, on només s'hi conserva la xemeneia d'una antiga fàbrica de rajols, i d'aquí va sorgir la idea de posar aquest nom a la nostra escola.

Aprofitant aquesta data, vam inaugurar el nou jardí.

### **3.2 Ubicació dins la ciutat**

El Rajolet està ubicada al centre del poble, al carrer Sant Sebastià 45.

### 3.3 Plànols





### 3.4 Descripció de l'edifici

L'edifici de l'escola ocupa al voltant d'uns 957 m<sup>2</sup>, dels quals 352'30 m<sup>2</sup> són de construcció edificada, 604'70 m<sup>2</sup> de jardí.

L'escola està envoltada d'una tanca metàl·lica que protegeix i alhora deixa veure el dins i el fora de l'escola per tal de crear una escola propera, no aïllada del poble.

L'entrada de l'escola té un petit rebedor on hi ha exposats dos plafons amb informacions importants del centre, com pot ser l'equip de l'escola, el Projecte Educatiu, entre altres. En aquest rebedor hi ha una porta per accedir a la primera zona de l'escola que és el menjador, des d'on podem veure molt clarament les 4 estances que conformen l'escola. Començant d'esquerra a dreta, hi trobem l'estança taronja petits (caminants de finals d'any), l'estança verda (nadons), l'estança taronja grans (caminants de principi d'any) i l'estança lila (grans).

Totes les estances tenen finestres per rebre llum natural de l'exterior i amb una porta que dona accés directe al jardí.

L'estança taronja petits té una zona de canviador propi, amb pica, lavabos, canviador alçat Pikler i també disposa d'un canviador amb baranes a terra.

L'estança verda té canviador alçat Pikler i una zona per a preparar biberons.

L'estança taronja grans i l'estança lila comparteixen la zona de canviador, on hi ha un canviador alçat Pikler i també disposa d'un canviador amb baranes a terra, a més de lavabos i dues piques.

En un petit passadís interior, al costat de l'estança lila s'hi ubiquen les zones de serveis, on hi ha un lavabo – vestidor amb lavabo i dutxa, taquilles per guardar les coses de les educadores, un armari amb productes de neteja, rentadora i assecadora, la cuina i un rebost. Així com un espai on hi ha el racó de la llum i d'experimentació i un armari per a material divers. Al costat de l'estança de nadons hi ha el despatx. Tot l'edifici està envoltat d'espai exterior. Per la part de davant de l'edifici, al costat de l'entrada, hi ha una caseta de fusta per guardar cotxets on les famílies poden accedir-hi per la mateixa entrada. També hi ha una habitació exclusiva per la caldera. Hi ha també dos accessos

per entrar al jardí i un armari per a guardar material.

A l'altre costat de l'edifici hi ha el jardí, on es poden diferenciar dues zones: la zona amb herba i la zona amb sorra. També disposa d'elements fixes de joc com: la caseta de fusta, un sorral, un hort, una zona per escalar, els gronxadors en una pèrgola, quatre bancs de fusta, una font i una pica, un laberint d'arbustos, una muntanyeta amb rampa i escales, circuits de troncs, arbres i plantes. A més hi ha unes escales i una rampa que ens porten a una sortida a l'exterior en cas d'emergència.

### **3.5 Institucions, entitats i equipament**

L'escola bressol El Rajolet és de titularitat municipal pública, depenent de l'administració local (Ajuntament de Les Preses) i de gestió directa.

Té un lligam directe amb la Secció d'educació, Regidoria de Recursos humans i Benestar i Família.

L'escola bressol forma part del CEM (Consell Escolar Municipal).

Està subvencionada per la Generalitat de Catalunya, pel Departament d'ensenyament.

Es disposa de suport i assessorament pedagògic per part del CDIAP (Centre de Desenvolupament Infantil i Atenció Precoç).

Tenim una relació estreta i activa amb l'escola de primària, La Bòbila

Pel que fa a l'equipament, l'escola bressol El Rajolet disposa de cuina pròpia, els àpats s'elaboren diàriament gestionant-ho tot la cuinera del centre.

## 4. Marc legislatiu

### 4.1 Normativa legal / de referència

L'escola bressol Municipal El Rajolet acull el primer cicle d'educació infantil des dels 0 als 3 anys d'edat, etapa no obligatòria dins el sistema educatiu. Aquest projecte educatiu segueix la normativa vigent quant a educació de l'Estat Espanyol i més concretament amb el Departament d'Ensenyament de la Generalitat de Catalunya. A nivell general, sobre lleis d'educació, actualment ens regim per: Nova Llei d'Educació Espanyola LOMLOE (Llei Orgànica de Modificació de la LOE), pendent de ser aprovada definitivament.

Llei 12/2009 d'Educació de Catalunya (LEC).

Decret 102/2010, del 3 d'agost, d'autonomia dels centres educatius. Possibilita que sigui en l'àmbit del propi centre i de la seva direcció on se situï l'eix central de la presa de decisions.

Decret 155/2010 del 2 de novembre, de la direcció dels centres educatius públics i del personal directiu professional docent.

Els decrets vigents específics per la primera etapa d'educació infantil són:

El decret 21/2023, de 7 de febrer

Currículum i orientacions de la primera etapa d'educació infantil 0-3 anys. Aquest document pretén posar a l'abast del personal educador del primer cicle d'educació infantil elements que facilitin la seva tasca, donant-li idees per a la reflexió, exemples i pautes d'actuació coherents amb la normativa vigent per tal de millorar l'educació dels infants.

## 5. Referents teòrics

Segons el Decret 21/2023, l'educació infantil és una etapa educativa en la qual els infants han d'anar desenvolupant aquelles competències que els farà possible viure relacions afectives saludables amb un mateix i segures amb els altres; conèixer i interpretar l'entorn, i anar adquirint estratègies d'aprenentatge i un grau d'autonomia per poder formar part d'una societat multicultural.

L'escola bressol i l'escola són uns espais socials de cohesió, integració i participació. Uns espais privilegiats plens d'aprenentatges, vivències emocionals, relacions socials i valors ètics i democràtics. Uns espais de vida on es creen contextos de desenvolupament i aprenentatge i d'atenció i cura en un marc de benestar i seguretat. L'educació ha de fomentar la responsabilitat personal i comunitària i ajudar l'infant en la construcció d'una autoimatge positiva, promovent l'educació de l'autoestima, la convivència i l'afany de superació.

L'educació infantil és la primera etapa educativa i una de les més importants del sistema. Amb l'objectiu d'avançar en la millora del nostre model educatiu, cal destacar que es fonamenta en un currículum competencial, amb propostes que permeten una mirada global i adequades a la realitat de cada infant i de cada context educatiu. Un currículum que fa possible l'accessibilitat de tothom a l'educació, marcant el camí cap a la inclusió efectiva, la igualtat d'oportunitats, l'equitat educativa, la plena participació i l'èxit educatiu. El disseny universal per a l'aprenentatge i la personalització de les propostes i del recorregut educatiu promou i reforça el sentit dels aprenentatges escolars per a tots els infants, respectant i promovent cada una de les seves identitats.

Per l'elaboració del projecte educatiu hem tingut en compte tots els pedagogs, psicòlegs i experts en educació que influeixen d'alguna manera en la nostra tasca diària. No seguim cap corrent pedagògica concreta, sinó que estem compromeses amb els aspectes més significatius que alguns referents teòrics ens han regalat al llarg dels temps.

Les línies metodològiques que inspiren el nostre dia a dia, ordenades cronològicament, s'ordenen dins dels moviments següents:

## - El moviment de l'Escola Nova

És un moviment pedagògic que sorgeix a finals del s.XIX i que pretén promoure un canvi en la manera d'ensenyar impulsant un aprenentatge actiu. Des de l'escola compartim amb aquests autors, precursors de l'Escola Nova, pràctiques educatives com:

- Maria Montessori (1870-1952): l'objectiu d'aquesta metodologia és desenvolupar al màxim l'autonomia. Basant-se en l'experiència directa i motivant el seu aprenentatge de manera respectuosa i progressiva, per tal de millorar el seu desenvolupament motriu i mental. Aquesta metodologia té uns principis bàsics que compartim des de l'escola. El respecte a l'infant és un pilar dins la pedagogia de Montessori. Parlem de respecte quan tractem l'infant com a una persona més, tenint en compte els seus desitjos, sentiments i no intervenint en la seva experimentació ni jutjant-los. Els hi donem atenció i els dediquem temps, mitjançant l'escolta i l'observació activa, responem les seves preguntes des del respecte i procurant ser capaços d'interpretar els seus sentiments fins i tot quan no ho verbalitzen.

Cada infant és únic i ha de ser tractat de manera diferent, no tots actuen igual davant dels diversos estímuls i cal que l'infant se senti còmode, per poder sentir-se respectat.

L'aprenentatge a través de l'experimentació els hi permet prendre consciència de les seves pròpies dificultats i habilitats, així com de la complexitat de l'acció. Si observem als infants, veiem que per poder fer un aprenentatge de qualitat, caldrà insistència, paciència, perseverança i concentració. L'experimentació permet l'assaig-error i els hi permet arribar a les seves pròpies conclusions. Respectant així la seva curiositat i aprenentatge autodirigit. Saber i reconèixer quins són els períodes sensitius per poder donar resposta a les seves necessitats, capacitats i al seu moment evolutiu.

L'ambient ha d'estar preparat i condicionat per poder desenvolupar lliurement els períodes sensitius i l'experimentació, permetent que l'aprenentatge es converteixi en una experiència integral i/o global.

Per últim, però molt important, l'adult que ha d'acompanyar a l'infant en el seu desenvolupament, fomentant la confiança, respectant els temps d'aprenentatge individual, donant importància a la vida quotidiana, per nosaltres eix fonamental de l'aprenentatge i creant un clima harmònic que permeti la creativitat, el joc, l'investigació i el desenvolupament emocional.

És per tot això, que compartim la seva visió i l'adaptem a la nostra escola, a la nostra realitat i a les nostres necessitats.

#### - **Renovació pedagògica de l'Escola Nova:**

- Emmi Pikler (1902-1984): Va crear un sistema educatiu basat en el respecte de l'infant, en el que l'adult adopta una actitud no intervencionista que afavoreix el desenvolupament. Pikler estava convençuda que el desenvolupament motor és espontani, i assegurava que si els hi proporcionem certes condicions, els infants arribaven per si mateix a un desenvolupament motor adequat. Emmi Pikler té un visió d'infant actiu, competent, i capaç en iniciatives, una aportacions que tenim molt en compte en la nostra visió d'infant.

Principis fonamentals del pensament Pikler que compartim com escola:

- El valor de l'activitat autònoma: el pensament de Pikler té com a base la confiança i el respecte a l'infant. El considera persona activa en la seva pròpia evolució. Confia en la capacitat innata i social de l'aprenentatge, i la capacitat de desenvolupament autònom. Respecta la seva iniciativa en el procés d'evolució dels seus moviments lliures, en el joc, en el pensament i en la comunicació. Quan l'infant actua per iniciativa pròpia i interès, aprèn i adquireix capacitats i coneixements més sòlids.
- El valor d'una relació afectiva privilegiada i la importància de la mateixa: per el desenvolupament autònom fa falta primer un vincle segur i afectiu.

- L'adult no intervé de forma directa en l'activitat del nen, només estimula d'una forma indirecta creant condicions d'equilibri del desenvolupament emocional, afectiu, psicomotor i intel·lectual:
  - Seguretat facilitada per un vincle profund i estable, actitud de respecte per part de l'adult cap a l'infant.
  - Valor afectiu del sentiment de competència que rep l'infant per part de l'adult quan s'inicia a l'activitat autònoma.
  - Riquesa i adaptació de l'entorn de l'infant, diversitat de material, responent a gustos, interessos i possibilitat d'experimentació en funció al seu moment evolutiu.
  - Riquesa en el llenguatge durant els intercanvis: gestos, paraules...
  - Respecte cap al ritme de les adquisicions motrius de cada infant.
- La necessitat d'ajudar a l'infant a prendre consciència de si mateix i de l'entorn: és imprescindible proporcionar un marc de vida estable, atencions personalitzades al màxim, perquè l'infant tingui la seguretat necessària per actuar lliurement. Facilitar un entorn i material adequat a les necessitats funcionals i interessos.
- El desenvolupament del moviment del nen/a en autonomia i per la seva exclusiva iniciativa (el moviment lliure):
  - Es basa en plena confiança en la iniciativa de l'infant i la seva capacitat per moure's i relacionar-se amb el món que l'envolta, tant objectes com persones.
  - El desenvolupament psicomotor és un procés maduratiu.
  - S'han de desenvolupar en el seu propi ritme, marcat per la seva iniciativa i no per l'adult.

El més important és la presència de l'adult i la seva mirada.

- Loris Malaguzzi (1920-1994): Les seves aportacions pedagògiques van ampliar la mirada i l'enfocament educatiu de la concepció d'escola i d'infància fins al moment. Moltes de les seves aportacions ens representen i són motiu emmirallament. Algunes d'aquestes es centren en la consciència de la infància com a portadors de cultura, concebre la

cultura de la infància com una identitat social i que mereix ser respectada i valorada des de les nostres institucions per tot el que aporten a la societat i a la vida. Creure en aquesta cultura de la infància és tenir present que l'aprenentatge no és només unidireccional (mestre-infant), sino que és i ha de ser bidireccional. L'aprenentatge pot sorgir també dels infants, aprenem amb els infants, escoltant, observant i acompanyant. Dins d'aquesta concepció d'aprenentatge, Malaguzzi considerava que tot allò amb el que ens relacionem (persones, materials, propostes, espais, experiències, temps...) pot ser motiu d'aprenentatge. Per tant, no tancava el procés d'ensenyament aprenentatge el mestre i l'infant dins l'espai de l'aula, sinó que aquest es podia veure ampliat i enriquit per totes les situacions on l'infant es veia relacionat. Per exemple: amb altres famílies, amb altres professionals de l'educació, amb persones externes de l'escola, amb el barri, la comunitat...

Una altra aportació que tenim molt present en el nostre dia a dia és que l'aprenentatge i l'acció educativa ha de partir de l'infant, de les seves inquietuds i dels seus interessos. Ha de ser el veritable protagonista i en tot moment, ha de donar sentit a les seves experiències educatives. Un infant únic i diferent a la resta, amb moltes maneres d'expressar-se, de relacionar-se, d'aprendre (Metàfora els Cent Llenguatges dels Infants). A més, en relació a aquesta concepció d'infant va construir un paper de l'adult que pogués estar en equilibri amb aquesta escola que imaginava. Un adult compromès de manera ètica, social, professional i personal en l'educació de qualitat. Un adult acompanyant, despert, amb capacitats actives d'escolta, d'observació, de reflexió, de crítica, de formació continuada i de treball en equip per tal de construir l'escola adient. Per a ell, l'escola s'ha de considerar un espai on es produeix i reproduïx cultura i a més, l'escola ha de ser motor de transformació social. Una de les seves aportacions és la cura de l'estètica i la preparació d'espais provocadors i cuidats. Considerava l'ambient com el tercer educador, capaç de crear experiències d'aprenentatge, si aquests espais estaven pensats i reflexionats per a les inquietuds reals dels infants i del grup que hi habitava. Seguint amb les aportacions que Malaguzzi va fer a l'educació i amb les que ens sentim identificades,



podem destacar el valor de la documentació pedagògica com a eina imprescindible per donar sentit a l'acció educativa. Per acabar, volem destacar que una de les aportacions que més ens ha fet créixer com a escola és garantir una organització metodològica que pugui garantir el concepte d'infant i d'escola que ens plantejem. Una organització que pugui donar resposta a les experiències individuals, a les estones compartides, als diferents ritmes d'aprenentatges i a les múltiples inquietuds i interessos que dins del grup poden habitar. Una organització respectuosa, rigorosa en la qualitat, activa i comunicable. Que garanteix un espai d'investigació, de reflexió i aprenentatge viu i continu. En definitiva, una escola compromesa amb la comunitat i la societat.

- Agrupació de Mestres Rosa Sensat: és una associació de mestres i educadors que cerquen la qualitat de l'ensenyament i de l'educació en general. Des de l'escola estem molt relacionades amb Rosa Sensat: algunes educadores en formen part amb els grups de treball i col·laboren estretament, s'han presentat experiències en conferències o jornades representant la Lola Anglada, i a més de tota l'oferta de formacions per a mestres que en podem gaudir, hi ha les revistes i publicacions de prestigi. Volem destacar els set mestres que van crear l'escola Rosa Sensat: M<sup>a</sup> Antònia Canals, Teresa Codina, Jordi Cots, Pere Darder, Enric Lluch, Marta Mata i Anna M. Roig.

Tots aquests referents descrits anteriorment són els que hem de mantenir vius pel seu caràcter educatiu i la seva dedicació a la petita infància. La millora de l'educació ha d'emergir de les relacions personals i de les intervencions educatives. D'aquí, la necessitat de retrobar els pensaments dels grans referents pedagògics per ajudar a les persones educadores, a construir sòlidament les bases de l'educació dels infants.

La nostra concepció d'escola i de l'educació està en continua evolució, és per això que els nostres referents poden variar o ampliar-se. L'escola té un projecte viu i en contínua transformació i reflexió.

## 6. Principis i fonaments pedagògics

### 6.1 Trets d'identitat

L'escola bressol municipal El Rajolet és una institució educativa per la primerainfància. És un espai compartit en el que infants, famílies i tots els membres de comunitat educativa convivim i tenim unes experiències que ens enriqueixen dia a dia.

La nostra funció principal és acompanyar als infants i les seves famílies.

L'escola bressol respon tant als drets dels infants a construir contextos educatius de gran qualitat com a les diferents necessitats educatives i materials de les famílies. Aquests contextos educatius parteixen dels processos d'observació i documentació pedagògica on els infants sempre són els protagonistes.

L'objectiu principal de l'escola bressol és facilitar el desenvolupament integral dels nens i nenes, procurant que tinguin el màxim d'oportunitats. Hem de buscar la màxima autonomia de l'infant, una autonomia pensada i reflexionada per a tot l'equip, que no solament té en compte que l'infant ha d'estar preparat a nivell maduratiu. D'aquesta manera, l'escola parteix d'una visió d'infant únic i diferent. Un infant capaç, competent, capaç d'establir relacions eficaces i protagonista dels seus aprenentatges.

L'equip educatiu creu en la importància de crear un vincle afectiu entre infant, adult i famílies. L'escola bressol ofereix suport als pares i mares en la seva tasca educativa ja que considera que l'educació comença a casa. Ha d'informar sobre el desenvolupament infantil, afavorir la relació i l'intercanvi entre pares i donar a conèixer la tasca de l'escola bressol.

Els moments de vida quotidiana formen l'eix central del dia a dia a la Llar d'infants i comparteixen el seu valor educatiu amb el joc i promouen el desenvolupament de les capacitats dels infants.

L'escola bressol està totalment pensada i estructurada perquè l'infant juguï lliurement. Tots els espais són educatius, reflexionats i creats per tal

que puguin desenvolupar al màxim les seves capacitats.

L'espai ha de ser funcional, estètic, adequat al moment evolutiu dels infants, construït a partir de les seves necessitats i interessos. A través de l'observació, la documentació i la reflexió, l'adult podrà transformar l'espai perquè esdevingui el màxim educatiu possible.

Les propostes de joc a la nostra escola es basen en la manipulació i exploració de materials i espais, oferint una gran varietat de materials de la vida quotidiana, naturals, inespecífics, reciclats. Tenint en compte el moment evolutiu dels infants.

Els infants necessiten crear relacions estables i segures per desenvolupar-se i l'adult ha d'establir aquest vincle emocional i afectiu que li doni la seguretat necessària.

L'adult ha de tenir la capacitat d'escoltar, observar i documentar per poder oferir contextos rics d'aprenentatge, per copsar les seves necessitats i mancances, i així poder donar-li les respostes adequades. L'adult ha d'acompanyar amb respecte, vetllant pel seu benestar i el compliment dels seus drets, tenint molt clar que el protagonista de l'aprenentatge és l'infant.

L'escola bressol és una escola catalana, transmissora de les tradicions culturals del nostre entorn. La llengua vehicular és el català tant a nivell de comunicació oral com escrit.

Som una escola viva, oberta i participativa, que permet desenvolupar la curiositat i la motivació per aprendre, capaç d'estimular i involucrar tots els que viuen en ella; integradora, acollidora, amb experiències, intel·ligències, on tot i tothom hi és important.

Som una escola inclusiva. L'escola acull tots els infants. Oferim a tots els nens i nenes sense distinció de sexe, discapacitat, cultura, raça o qualsevol altra diferència.

L'escola és un espai per la socialització, l'infant necessita relacionar-se amb altres persones i amb els seus iguals per créixer i desenvolupar-se.

La interacció entre els iguals generen una gran riquesa de situacions,

de compartir experiències i de construir coneixements conjuntament. Els infants són curiosos per naturalesa, la seva relació amb l'entorn els ajuda a construir la seva pròpia identitat.

La nostra escola es fonamenta en una sèrie de valors: el respecte, la cooperació, la igualtat, la participació, l'escolta i la llibertat.

## 6.2 Concepte d'infant

El concepte d'infant del que defensem és el que regeix el nostre dia a dia, dona sentit al nostre projecte educatiu i ens demana un compromís ferm per aprofundir i reflexionar en l'organització diària, dels espais, dels materials i del temps.

La imatge d'infant que tenim i en la que creiem ha d'anar en equilibri i coherenciant en la teoria com a la pràctica.

Creiem en un infant com a ciutadà de ple dret, tal com ens diu el document *La Convenció sobre els Drets de l'Infant* (del 20 de novembre del 1989). Considerar els infants com a portadors de drets, implica una organització educativa i una societat que el té en compte, que els coneix i els respecte.

Com diu Eva Sargatal Danés: *Cal tornar a la base i a l'essència, per tal de poder assentar una concepció d'infància sòlida, real i conscient. Ja que aquest serà el punt de partida per a l'escola que volem construir, posant en el centre a l'infant, com a persona única.*

A l'escola bressol volem garantir el compliment dels seus drets. Treballem cada dia per fer-ho possible, a través de les nostres accions, gestos, paraules, pensaments... i sempre des del respecte, per oferir a la infància el que li pertoca per llei.

De la mateixa manera, el segon document marc en el que basem la nostra acció educativa és El Currículum i Orientacions del primer cicle del Departament d'Educació de la Generalitat de Catalunya.

Els pilars fonamentals en el nostre concepte d'infant són:

- **Respecte:** partim d'un infant que mereix ser tractat amb el màxim respecte en tots i cadascun dels moments que viurà.

- **Persona única i individual**, amb inquietuds, ritmes i interessos propis.
- Infant **lliure**: això vol dir deixar-lo decidir, permetre triar dins de les seves capacitats evolutives en un marc de sentit comú a les seves possibilitats.
- Infant **autònom i responsable**: entenent aquesta autonomia com la capacitat i responsabilitat de triar i decidir de manera lliure què fer en cada moment ja sigui en relació al propi joc, a les relacions que busca i crea, en relació a la pròpia cura... Creiem que l'autonomia no s'ensenya, es viu, és per això que volem fugir de la falsa autonomia (la verdadera autonomia està relacionada amb la voluntat de voler fer les coses per ell sol, en canvi la falsa autonomia és allò que l'infant realitza sol però es sent obligat a respondre o obeir les expectatives de l'adult, accions que no sorgeixen de la seva pròpia iniciativa i per les que no es sent madur i competent).

### 6.3 Persona educadora

L'educadora que forma part de l'equip educatiu de l'escola és un punt de referència respecte a les famílies i els infants. La seva funció principal és vetllar pel desenvolupament de l'infant, pel seu benestar i pel respecte dels seus drets com a persona, com a ésser únic i diferent.

La persona educadora és qui acompanya, respecta i guia l'infant en el seu creixement i desenvolupament. Acull, està present, observa i espera, donant resposta a les iniciatives de l'infant, deixant fer i donant temps.

A la nostra escola, les funcions que porta a terme la persona educadora són: -acompanyar els infants en el seu dia a dia a l'escola, procurar-los un bon desenvolupament, organitzar i planificar els espais de l'escola, observar i documentar, implicar-se en el treball d'equip, formació continuada i relacionar-se de forma efectiva amb les famílies.

## 6.4 Elements educadors

### 6.4.1. L'espai

L'espai el considerem com a tercer educador, per tant, és molt important planificar i dissenyar tots els espais de l'escola amb observació, reflexió, partint dels interessos i les necessitats dels infants. Hem de crear uns espais d'acord amb la cultura d'infància i la visió d'escola que tenim. Preparant-los de manera conscient perquè l'aprenentatge sorgeixi a partir de la seva pròpia exploració i descoberta autònoma.

L'espai ha de ser funcional, estètic, atractiu i adequat al moment evolutiu dels infants.

L'educadora ha de tenir un lloc de referència tant pels infants, per donar-los seguretat i confiança, com per a ella mateixa per sentir-se còmoda i poder observar de manera correcta els infants. Un espai que li permeti establir relacions de qualitat amb infants, famílies o altres educadores. I que serveix de punt de referència per als infants, com podria ser una taula i una cadira.

És bo que a l'hora de planificar aquests espais ens fem preguntes com: què oferim? com ho oferim? a qui va adreçat? perquè ho oferim o què volem provocar?

Els espais de les estances haurien de garantir una zona per estar relaxat, una per moure's, una per construir i desconstruir, una que permeti la manipulació de diferents materials inespecífics, una altra que doni resposta a la necessitat d'aparèixer i desaparèixer per anar prenent consciència de la seva pròpia imatge, i en el grup de grans una zona que els permeti iniciar-se en la representació de la realitat (joc simbòlic). Però la principal i més important necessitat a la que ha de respondre l'espai és a la necessitat de joc, per això tot l'espai està pensat per jugar.

#### 6.4.2. El material

El material té una gran intencionalitat educativa. És per això que s'ha de fer una bona selecció pensada i reflexionada en equip (sempre que es pugui).

El material que seleccionem i presentem als infants ha de donar una resposta real a l e s característiques evolutives i les necessitats del grup, partint de l'observació i la documentació de la nostra realitat.

Els materials que hem d'oferir són: de la vida quotidiana com per exemple les claus, flameres, plats, culleres, espumeres, coladors,... els inespecífics com poden ser cadenes, mànegues, anelles de fusta, bobines de fil, rodets de fusta, taps de suro, tapes metàl·liques,... els materials naturals com les carbasses, les pinyes, les petxines, coco, herbes aromàtiques, escorça,...

També disposem d'altres materials que es poden oferir puntualment com són els contes, els instruments, eines d'un ofici,...

Tots aquests materials haurien de complir uns certs requisits, com són: la funcionalitat, la polivalència, resistència, estètica, ergonomia (adequat per a una correcta manipulació i d'acord a les dimensions del cos de l'infant) i seguretat.

N'hi ha d'haver una quantitat suficient però a la vegada tampoc excessiva.

Aquest material el disposarem de forma clara i al seu abast.

L'adult, a més d'observar i documentar ha de reubicar els materials per tal de tornara causar interès. No es tracta d'estar recollint tot el dia, més aviat buscar aquells moments que ens permeten fer-ho sense interferir en el seu joc i que alhora ens permeti mantenir la mirada atenta per tal de poder-los acompanyar al llarg del seudia a dia. Si només recollim ens perdem moltes coses. D'aquí també la importància de triar molt bé el material i delimitar molt bé els espais.

### 6.4.3. El temps

Considerem que tot el temps que passa l'infant a la Llar és educatiu. Entenem que totes i cada una de les experiències que viu l'infant a l'escola són font d'aprenentatge. És per això que cal una molt bona organització per viure tots aquests moments amb molta tranquil·litat per tal que siguin significatius pels infants, oferint així seguretat, estabilitat i flexibilitat.

Hem de tenir en compte a l'hora de planificar i organitzar el temps, el que dediquem al joc pròpiament dit i el que dediquem a les cures que formen part de la vida quotidiana (àpat, canvi de bolquers,...).

Un temps conscient, que ens faci mirar a cada un dels infants com a persones capaces i actives en el seu procés de creixement i aprenentatge. Com a adults intentem donar qualitat al temps que oferim a cada infant.

A nivell individual, cada educadora és qui, a partir de la seva intervenció, ha d'organitzar cadascun dels diferents moments del dia a l'estança. Els adults hem de tenir una actitud d'espera, de donar valor a l'infant com autèntic protagonista del seu aprenentatge. Quan donem temps, donem a la vegada valor a l'observació que ens permetrà comprendre'l.

Hi ha d'haver una estructura del temps que afavoreixi la vida en comú, però suficientment flexible per respectar la individualitat.



## 7. Desplegament del currículum

Les competències específiques, els criteris d'avaluació i els sabers de l'educació infantil s'organitzen al voltant de quatre eixos de desenvolupament i aprenentatge.

Els eixos de desenvolupament i aprenentatge són:

- Un infant que creix amb autonomia i confiança.
- Un infant que es comunica amb diferents llenguatges.
- Un infant que descobreix l'entorn amb curiositat.
- Un infant que forma part de la diversitat del món que l'envolta.

Aquests eixos, intrínsecament relacionats entre si, requereixen un plantejament que promogui situacions d'aprenentatge globals, significatives i estimulants que ajudin a establir relacions entre tots els elements que els formen.

L'escola ha d'adaptar aquest currículum a les seves característiques, al seu entorn sociocultural i a les característiques individuals dels seus infants i la seva realitat socioeducativa.

### 7.1 Principis i objectius de cicle referits als infants

Els objectius expressen les capacitats que els infants han d'haver desenvolupat en arribar al final d'aquest període i concreten les habilitats necessàries per desenvolupar-les.

La finalitat de l'educació infantil és contribuir al desenvolupament emocional, afectiu, físic, motor, social i cognitiu dels infants, proporcionant-los un clima i entorn de confiança on se sentin acollits i amb expectatives d'aprenentatge. Al llarg de tota l'etapa els infants han d'anar desenvolupant les capacitats que els han de permetre créixer íntegrament com a persones iguals en el món actual. Els objectius de cicle són la nostra guia en el dia a dia de la llar.

- Els objectius pel que fa a els sabers del **primer eix de desenvolupament i aprenentatge**:

*Cos, moviment i autonomia:*

- Identificar-se com a persona.
- Curiositat i interès en l'exploració a través dels sentits.
- Adquisició progressiva de l'autonomia en les situacions quotidianes ( alimentació, repòs, higiene personal...)
- Gaudí i benestar en el moviment lliure i el joc autònom.

*Desenvolupament de l'afectivitat:*

- Esforçar-se per manifestar i expressar les seves pròpies emocions i sentiments.
- Disposició per establir relacions afectives positives amb els altres infants i amb les persones adultes amb qui comparteixen situacions i activitats quotidianament.
- Vivències i expressió de les pròpies necessitats, preferències i interessos.
- Col·laboració i ajuda mútua en diferents contextos i moments de la vida quotidiana.

*Orientació en l'espai i organització en el temps. Gestió dels canvis:*

- Orientació autònoma en els espais quotidians.
- Orientació en les seqüències temporals en què s'organitza la vida diària.

*Hàbits de vida saludables per a l'autocura i la cura de l'entorn:*

- Identificar o manifestar les pròpies necessitats fisiològiques.
- Participar en les accions quotidianes d'alimentació, descans i higiene personal.

- Els objectius pel que fa a els sabers del **segon eix de desenvolupament i aprenentatge**:

*Intenció i elements de la interacció comunicativa:*

- Desig de comunicar-se com a base de l'intercanvi comunicatiu.

- Utilitzar les possibilitats motrius amb intencionalitat comunicativa i expressiva.

*Comunicació oral. Expressió, comprensió i diàleg:*

- Comprensió de les intencions i missatges amb una escolta activa, reconeixent senyals comunicatius com el gest, la mirada, l'entonació...
- Expressió de necessitats, sentiments mitjançant la llengua oral.
- Ampliació progressiva del repertori lingüístic.

*Literatura infantil:*

- Gaudi dels textos literaris que li ofereix l'adult.
- Inici en la lectura d'imatges significatives del dia a dia i de l'entorn proper, i la descodificació d'aquests.

*Llenguatge musical:*

- Gaudi de la música.
- Iniciació en la descoberta del llenguatge musical.
- Descoberta de les possibilitats sonores i expressives de la veu, el cos, els objectes i la relació amb aquests.

- Els objectius pel que fa a els sabers del **tercer eix de desenvolupament i aprenentatge:**

*Exploració d'objectes i materials:*

- Exploració i experimentació dels elements de l'entorn.
- Observació i exploració dels objectes, materials i elements de l'entorn.

*Experimentació en l'entorn:*

- Curiositat i interès per descobrir i explorar l'entorn més proper i les relacions que s'estableixen en ella.
- Desenvolupament d'habilitats com l'observació, la comprovació i l'assaig-error en els contextos de joc i la vida quotidiana.

*Indagació en el medi natural:*

- Manipulació i experimentació d'elements i materials de l'espai de referència i de l'entorn més proper amb cura i respecte.

- Els objectius pel que fa a els sabers del **quart eix de desenvolupament i aprenentatge**:

*La vida amb els altres:*

- Crear els primers vincles afectius i d'interès cap als altres infants i els adults de referència.
- Vivència de models positius de referència.
- Iniciació en la pertinença a un grup.
- Relacionar-se amb els iguals i l'adult de referència de manera autònoma, segura, amb confiança i respecte.
- Iniciar-se en la resolució de conflictes de manera autònoma.
- Gaudi de la convivència i les relacions que s'estableixen amb tots els elements de l'escola.

## **7.2 Principis i objectius de cycle referits a les famílies**

- ❖ Establir amb les famílies, un bon clima de confiança i seguretat.
- ❖ Oferir una escola amable, acollidora per les famílies dels infants.
- ❖ Complementar situacions i descobertes, ampliant i enriquint les que trobarà a l'entorn familiar.
- ❖ Mantenir una actitud de diàleg i cooperació durant l'estada de l'infant a l'escola.
- ❖ Afavorir la relació i l'intercanvi entre les famílies, acompanyant en la reflexió, compartint experiències, sense jutjar, mantenint una actitud de diàleg i cooperació.
- ❖ Afavorir canals de comunicació i participació entre família i escola (trobades, entrevistes, contacte diari, xerrades-cafè).

### **7.3 Programació Anual**

La programació anual considera l'entorn de la llar com un context de desenvolupament en el qual tot el que esdevé quotidianament, té per l'infant valor educatiu. Totes les situacions i vivències de la vida quotidiana han de ser considerades com a activitats educatives.

El joc és una activitat privilegiada en els desenvolupament de les capacitats i permeten elaborar les experiències viscudes com també la possibilitat de participació i interacció social.

La programació s'ha d'entendre de manera flexible, fugint de les propostes tancades.

### **7.4 Projectes**

#### **Projecte hort**

Després de la remodelació de l'espai exterior, i l'aparició en aquest d'una zona d'hort, ens va portar a l'elaboració d'un projecte amb les famílies anomenat Projecte hort:

Un parell de famílies cada any, normalment famílies de l'estança dels més grans, porten a terme un hort amb els infants i les educadores de referència. Es pot veure aquest projecte a l'annex (Annex 1).

## **8. Normativa general**

### **8.1 Normativa de funcionament**

Aquest document ha de servir per regular la vida interna de l'escola bressol i establir de forma clara i coherent la normativa de funcionament de totes aquelles persones que participen en el procés educatiu dels infants.

És per això que a l'escola bressol es fa imprescindible l'establiment d'unes normes que regulin el seu funcionament, d'un reglament que determini drets i deures, maneres de fer i d'organitzar-se. És en aquest context on es situen les NOFC.

## **8.2 L'ús de la llengua**

El català és la llengua vehicular i d'aprenentatge. A la nostra llar hi ha de diferents llengües i cultures i l'escola respecta la llengua materna de tots els infants. Les activitats internes i externes, tant les orals com les escrites i les comunicacions amb les famílies, es fan amb català, tenint en compte que la llengua no serà mai un fre per la comunicació.

La llengua i la cultura catalana es promou en les situacions comunicatives en el dia a dia, situacions de conversa individuals i col·lectives, jocs de falda, contes, cançons, interaccions, etc. Les festes que celebrem i que compartim amb les famílies són les de les nostres tradicions (Castanyada, Nadal, Carnestoltes, Sant Jordi) d'aquesta manera donem a conèixer la nostra cultura.

## **8.3 Horari d'atenció dels infants**

La llar organitzarà la distribució horària en funció de les activitats quotidianes lligades a les necessitats bàsiques dels infants. Es considera educatiu tot el temps que l'infant romangui a la llar.

El PEC protegeix els drets dels infants i la conciliació de la vida laboral amb la responsabilitat de les famílies en la criança i educació dels seus fill/es.

## **8.4 Calendari anual**

El calendari escolar de l'escola bressol el decideix l'Ajuntament i l'aprova el consell municipal d'educació, posteriorment el rectifica el Consell escolar del centre.

El calendari laboral del personal educatiu depèn del conveni de treballadors del'empresa municipal de serveis de l'Ajuntament de Les Preses (EMPRIS SL).

L'horari laboral del personal de la cuina i el de la neteja depèn també del conveni de treballadors del'empresa municipal de serveis de l'Ajuntament de Les Preses (EMPRIS SL).

## **9. Educació inclusiva i diversitat**

### **9.1 Criteris de no discriminació i d'inclusió educativa:**

La inclusió és aquell procés que, com a centre, ens ajuda a superar tots aquells obstacles que van en contra dels principis que es reconeixen en la Llei 12/2009, de 10 de juliol, d'educació i en el Decret 150/2017 d'atenció educativa a l'alumnat. Aquests principis, en els que creiem fermament i que són la base per una qualitat educativa, són:

- El reconeixement de la diversitat com un fet universal.
- El sistema inclusiu com l'única mirada possible per donar resposta a tots els alumnes.
- La personalització de l'aprenentatge perquè cada alumne pugui desenvolupar al màxim les seves potencialitats.
- L'equitat i la igualtat d'oportunitats com a dret de tots els alumnes a rebre una educació integral i amb expectatives d'èxit.
- La participació i la corresponsabilitat per construir un projecte comú a partir del diàleg, la comunicació i el respecte.
- La formació del professorat per promocionar oportunitats de creixement col·lectiu i per desenvolupar projectes educatius compartits.

### **9.2 Criteris per a l'atenció a la diversitat de l'alumnat**

Cada infant és diferent en relació als altres, i té un ritme propi de desenvolupament, per això respectem i acceptem la individualitat que presenten.

A l'escola defensem un model inclusiu, i actuem precoçment per tal de detectar les necessitats que es puguin presentar als infants.

Les necessitats educatives específiques, les entenem quan aquestes es presenten en el seu desenvolupament i aprenentatge i en l'àmbit familiar, quan aquest influeix en el desenvolupament de l'infant.

### **9.3 Relació i coordinació amb el CDIAP**

Els centres de desenvolupament infantil i atenció primerenca (CDIAP) són serveis autònoms de caràcter interdisciplinari, l'objectiu dels quals és l'atenció a la població infantil de 0-6 anys que presenta trastorns en el seu desenvolupament o es troba en una situació de risc de patir-los.

Els centres de desenvolupament infantil i atenció primerenca depenen de la Conselleria d'Acció Social i Ciutadania. A Catalunya aquest és un servei públic i gratuït que està integrat a la xarxa bàsica de serveis socials.

Aquest servei garanteix la prevenció i detecció de les possibles dificultats de desenvolupament que puguin presentar els infants de la nostra escola a través de l'observació directa. A més, atén i assessora a les famílies que ho sol·liciten, fa suport i assessora al personal educatiu de l'escola reforçant les pautes educatives.

### **9.4 Pla d'actuació a infants amb necessitats educatives especials**

Els agents que formen part d'aquest pla d'actuació dirigit cap a infants amb necessitats educatives especials són:

- L'equip d'educadores haurà de planificar un entorn que permeti desenvolupar el màxim les possibilitats d'aquest infant en consonància amb el grup del qual forma part, fer un seguiment individual dels progressos o dificultats dels infants, crear un espai integrador i de suport a les famílies, compartir i coordinar-se amb la resta d'educadors/res i d'altres professionals, informar, donar suport i acompanyar a la família en el cas de les deteccions de necessitats que es puguin fer al centre, recollida d'informació, entrevistes individuals amb les famílies i diferents professionals com l'equip de CDIAP, en alguns casos.
- L'equip directiu segueix activament en el desenvolupament dels infants a través de la comunicació directa amb les educadores de referència i participa en les possibles reunions



amb la família, amb el CDIAP i amb els agents implicats amb la necessitat específica d'aquells infants.

Aquesta identificació comença a l'escola quan les educadors/es, mitjançant l'observació, detecten alguna necessitat en els infants que tenen al seu càrrec. A partir d'aquesta observació les educadores poden fer una petita valoració i reflexionar sobre el progrés d'aquest infant, sempre tenint en compte que cada infant té un ritme de desenvolupament diferent, però s'han de considerar uns marges per poder detectar aquestes possibles alteracions o signes d'alerta. Seguidament, l'educadora de referència ha de fer una valoració amb tot l'equip educatiu de l'escola sobre les necessitats d'aquests infants. Llavors, si tot l'equip ho creu oportú, ha d'intervenir un especialista extern. Aquest especialista haurà de recollir, analitzar i valorar totes les informacions referents als infants que li dona l'educadora.

Al tractar-se d'infants menors de tres anys, l'equip encarregat de dur a terme aquest procés serà el CDIAP, Centre de desenvolupament infantil i atenció precoç, amb la col·laboració de les educadores, els especialistes i aquells agents que formen part deldia a dia de l'infant.

A partir d'aquí, i en funció de les necessitats dels infants amb unes necessitats especials, es pot comptar amb l'administració municipal, òrgan que ofereix recursos humans i/o materials necessaris.

- Una altra part fonamental és la família, qui ha d'estar informada en tot moment de les decisions preses per l'equip educatiu i del possible assessorament amb el CDIAP, i si és necessari, la seva derivació en el professional extern.

El centre procurarà respondre a les dificultats que puguin sorgir a la família dels infants i que afectin en el seu desenvolupament i en l'estada a l'escola.

## 10. Equip de professionals

### 10.1 Equip Educatiu

L'equip educatiu està format per un grup d'educadores formades per donar l'atenció necessària als infants de 0 a 3 anys. Tenen una actitud propera, afectuosa i reflexiva, i són capaces d'establir els vincles necessaris de relació amb cada infant, les seves famílies, i l'equip.

També formen part de l'equip educatiu, a més de les educadores, el personal PAS (cuinera i personal de la neteja), i donem per entès que la directora del centre forma part d'aquest equip ja que és la referent d'un grup d'infants.

#### **Trets característics de l'Equip Educatiu:**

És l'encarregat de planificar i crear espais i materials adequats per al bon desenvolupament de l'autonomia i tots aquells aspectes que volem rebre dels infants, tenint com a prioritat satisfer les seves necessitats psicològiques i fisiològiques per tal que l'infant pugui jugar i ser feliç.

És el responsable de crear vincles amb els infants a partir de l'atenció, la confiança i el respecte, mitjançant l'observació i la reflexió, per atendre les característiques específiques de cada infant.

Una altra de les funcions és l'atenció i detecció de les necessitats individuals dels infants per intentar donar respostes adequades creant així un clima de confiança, aprovació i suport.

El treball en equip és un dels aspectes més importants per garantir una acció educativa de qualitat, és a dir, una intervenció consensuada, fonamentada, coherent i coordinada, que atengui l'anàlisi i la discussió pertinent per aportar noves visions compartides i acceptades per l'equip.

Aquest treball en equip és una condició per a la millora professional, per tant, requereix un benestar conjunt format per uns objectius clars i compartits, un sentit col·lectiu de responsabilitat, respecte, i capacitat per afrontar els problemes i per afavorir iniciatives d'innovació i millora.

## 10.2 Personal de serveis

El personal de servei també forma part de l'equip educatiu de l'escola bressol, que està format per:

1. Servei de cuina: L'escola bressol disposa de cuina pròpia, amb la cuinera, que el seu horari és de 9h a les 15'30h, i l'ajudant de cuina, que el seu horari és de 10'15h a 11'45h. La cuinera, s'encarrega d'organitzar els menús dels àpats sota la supervisió d'una nutricionista i la directora, per oferir uns àpats equilibrats i nutritius als infants de l'escola. Aquests menús es basen en una dieta mediterrània, cuinats amb productes ecològics i de proximitat, depenent dels aliments característics de cada temporada. També s'encarrega de la higiene, manipulació i elaboració dels menús dels infants que es queden a fer un àpat a la llar de dilluns a divendres adaptant i flexibilitzant el menú a aquells infants que encara no han introduït determinats aliments, o que tenen alguna al·lèrgia o intolerància.

A l'inici de curs, durant la presentació de la llar a les famílies, es presenten a les cuineres, ja que l'equip considera que són una part fonamental de la comunitat educativa. Estan presents en les festes de l'escola i altres esdeveniments, per iniciativa pròpia.

2. Personal de neteja: La neteja i desinfecció de tota l'escola, s'encarrega la mateixa persona que és l'ajudant de cuina. El seu horari és de dilluns a divendres de 6h a 9h del matí i de les 17h a 20h de la tarda.

De la mateixa manera que el personal de cuina, el personal de neteja es presenta, també a l'inici de curs, a totes les famílies de l'escola bressol. Creiem que aquesta persona també forma part de la comunitat educativa de la llar i és igual de responsable respecte a la vessant pedagògica de les propostes de joc, han comprès la importància que té l'estètica de les propostes, intentant mantenir-ho amb aquest sentit, dins de les seves possibilitats d'higiene.

3. Personal de manteniment i jardineria: L'escola bressol compta amb el servei de la brigada municipal de l'Ajuntament de Les Preses pel manteniment general de l'escola, i també disposem d'una empresa externa pel manteniment del jardí que és l'ARICOFORREST.

### **10.3 Personal en pràctiques**

L'escola bressol El Rajolet és Centre Formador del Departament d'Ensenyament de la Generalitat de Catalunya.

Acol·lim estudiants en pràctiques tant de CFGS o Grau d'Educació Infantil de diferents Instituts i Universitats.

Els futurs mestres viuen i experimenten l'activitat docent, comproven l'adequació de la seva elecció formativa i inicien la seva inserció professional. Creiem que la formació al centre escolar facilita l'adquisició d'un conjunt de sabers i competències.

Ens impliquem activament en l'educació d'aquests futurs mestres i creiem essencial exercir com escola formadora de qualitat. Procurem que gaudeixin de la seva estada a la llar i que adquireixin els sabers ... perquè arribin a ser bons professionals.

Els/les practicants seran tutelats per una educadora amb igual o superior titulació, a la que espiren, la qual fa un seguiment juntament amb la tutora responsable dels seus estudis, mantenint un contacte periòdic per a valorar l'evolució de les seves pràctiques. Un cop acabat el període de formació a l'escola, es fa una valoració final i es certifica l'aprovació de les pràctiques.

L'alumnat començarà una vegada s'hagin establert unes relacions entre el/la tutor/a de pràctiques del centre d'on prové i la direcció de l'escola, sempre que estigui signat el conveni de pràctiques amb l'Ajuntament i el centre d'estudis de l'alumne/a.

És un honor que la nostra escola pugui acollir a mestres nous i ser escola referent de futurs mestres.

## **10.4 Formació Permanent**

A El Rajolet creiem que la formació permanent de tot l'equip educatiu és un aspecte essencial, ja sigui mitjançant cursos realitzats de forma externa o bé amb l'assessorament d'un professional on participa tot l'equip. El contingut d'aquestes formacions parteixen d'unes inquietuds i necessitats manifestades per l'equip.

Les formacions ens permeten reflexionar i aprofundir per canviar aquells aspectes imprescindibles per a una correcta intervenció educativa, i avançar conjuntament en una mateixa direcció, oferint així una millora en la qualitat educativa de la llar.

Creiem que les formacions són un procés obert, que es generen de manera contínua durant la pràctica professional, ja sigui mantenint l'intercanvi amb altres professionals, com ampliant la informació per mitjà de lectures (ja sigui llibres, articles, tesis...) i participant en activitats de formació continuada.

## **11. Acol·lida d'infants i famílies**

### **11.1 Portes obertes a l'escola bressol**

En la Jornada de Portes Obertes a El Rajolet, el que pretenem és que les famílies puguin visitar l'escola, conversar amb l'equip educatiu i que se'ls pugui explicar el projecte de centre per tal d'oferir-los tots els elements necessaris a l'hora de triar la futura escola dels seus fills/es.

Durant les portes obertes també facilitem a les famílies tota la informació sobre el procés de preinscripció i matrícula de les Llars d'Infants Municipals.

Es duen a terme un dissabte al matí de 10h a 13h.

## **11.2 Procés de preinscripció i matrícula**

L'Ajuntament de Les Preses porta a terme ell mateix les preinscripcions i matriculacions de l'escola bressol, les bases i criteris d'aquests processos es poden veure a la pàgina web del mateix Ajuntament.

Les dates del procés de preinscripció i matriculació es procura que coincideixin amb les establertes pel Departament d'Educació. Les famílies que obtenen plaça a l'escola bressol, formalitzen la matrícula dels infants al mateix Ajuntament amb la persona responsable que porta la gestió econòmica i administrativa de l'escola, que és Marta Ayguabella Puigdemont.

Durant el procés de matrícula a El Rajolet, s'entrega a les famílies tota la documentació pel que fa a autoritzacions, dades bàsiques de l'infant, així com les dates de la primera reunió informativa que porta a terme l'equip educatiu.

## **11.3 Procés de familiarització**

Entenem el fet de familiaritzar com la creació de vincles entre totes les persones que formen la comunitat educativa on es trobarà l'infant. Per a nosaltres, creiem que és necessari crear una relació basada en la comunicació i el respecte.

Per tal que aquest procés es pugui dur a terme de manera afectiva, és important que donem valor a totes i cadascuna de les petites accions que fem i que diem, ja que d'aquesta manera transmetrem seguretat i confiança a les famílies.

L'equip educatiu mitjançant la reflexió i la presa de decisió conjunta, ha de tenir ben interioritzat com es fa aquest procés i així poder donar les pautes correctes perquè les famílies puguin fer un bon acompanyament als seus infants.

Sabem que cada familiarització és un món i que no hi ha dos processos iguals, tot i que hi ha uns elements comuns vàlids per a cada procés.

La incorporació d'aquests infants a l'escola bressol implica el pas de l'entorn familiar a un entorn social, és aquí on tindrà l'oportunitat d'establir una nova xarxa de relacions, tant amb altres infants com amb adults. És

aquí on s'inicia el període de vinculació.

Som conscients que per les famílies es produeix una de les primeres separacions, onneixen sentiments força ambivalents, l'equip educatiu pot acompanyar aquestes situacions amb unes indicacions que facilitin, si més no, a conciliar millor aquesta nova experiència.

Per aportar un bon procés, s'ha de realitzar de manera esglaonada, on el familiar acompanyarà els dies que l'infant ho necessiti, tenint en compte les necessitats de cada família.

La seva actitud davant d'aquesta situació ha de ser tranquil·la, calmada (no fer ús del telèfon) i ha de confiar tant amb la professional com amb el seu infant. Es recomana, dins de l'estança, mantenir-se en un lloc assegut, per tal d'oferir a l'infant un punt on orientar-se i on retrobar-se, tot i que també s'ofereix l'oportunitat de sortir a l'espai exterior si l'infant hi mostra interès, sempre acompanyat del seu familiar.

Quan l'infant estigui tranquil i còmode, juntament amb la família es decideix si ha arribat el moment de separar-se, on es recomana que aquest acomiadament es faci de manera conscient i amb molta seguretat. Aquestes separacions al principi són curtes, perquè vagi agafant confiança amb l'educadora, amb els seus companys, amb l'espai i amb el temps que tardaran a venir-lo a buscar i així, anticipar amb seguretat aquest retrobament amb la seva família. Les professionals vetllaran per sostenir les necessitats emocionals de l'infant, posant paraules a allò que està passant, acollint-lo perquè se senti acompanyat en tot el procés.

Durant els primers dies de familiarització, l'equip educatiu planifica un seguit d'actuacions per tal que infants i famílies es sentin còmodes.

Hem de planificar:

- El ritme d'incorporació dels infants: hem de tenir en compte quins infants, quan es durà a terme, durant quant temps, amb qui... i, també, el paper de l'adult (educadors i familiars).

D'igual manera, en aquells infants que ja han vingut a l'escola i canvien d'estança, els convidem amb les famílies a passar la tarda abans de començar el curs, per tenir una primera presa de contacte amb l'escola (educadores, espai nou, companys,...) després de les

vacances d'estiu.

La familiarització és un procés individual, on cada infant el viu i el manifesta a la seva manera. No té un final concret, és l'infant el que marca aquest procés. Cada família en la mesura de les seves possibilitats horàries i personals, comparteixen aquests moments de la vida al centre del seu fill o filla. L'equip educatiu ha d'establir unes relacions amb els infants i les seves famílies el més satisfactòries possible.

Procurem que a cada estança només hi hagi un infant fent aquest procés de familiarització, marcant des del primer dia l'horari que farà, i que de mica en mica s'anirà allargant conforme l'infant s'hi senti més a gust.

En el cas que siguin dues famílies que necessitin començar aquest procés el mateix dia, es demanarà a les famílies si poden venir una al matí i l'altra a la tarda, si no poden, es farà per torns: una de 9 a 10 i l'altra de 10 a 11.

Pel que fa a l'organització dels grups, es prioritza la tranquil·litat d'aquestes estades, que van augmentant gradualment en quant a nombre d'infants i temps, tot depenent del ritme que marquin els infants d'aquell grup.

– Els primers contactes amb les famílies:

La relació amb les famílies comença amb la reunió que s'ofereix després d'haver fet la matriculació (mes de juny), i seguidament amb una entrevista personal que la durà a terme l'educadora de referència (agost/setembre) quan comenci l'infant a l'escola. Si l'infant comença a mitjans de curs, es tindrà aquesta entrevista uns dies abans del seu inici a l'escola.

En l'entrevista s'inicia la relació de confiança amb la família, on s'explica com acompanyem el procés de familiarització (les actituds, l'ambient, els ritmes...). Es parla, també, sobre què suposa pel seu fill i per ells el procés de familiarització, quines estratègies es preveuen per facilitar aquesta transició, i sobretot, vetllar perquè puguin expressar els seus dubtes davant de la futura separació.



- L'espai classe, els objectes, els materials i les joguines que hi trobaran:  
Tots els infants, tant els que ja venien el curs passat com els nouvinguts, necessitaran un entorn acollidor, amb materials i joguines suficients (ni massa, ni poques), variades, estimulants, ben distribuïdes i, adequades als seus interessos i possibilitats, convidant així a compartir i relacionar-se entre ells. És important, també, que hi hagi un espai càlid, que promogui la intimitat i el repòs.  
L'educadora serà l'encarregada de que l'estança es mantingui en ordre, endreçant i reorganitzant els materials quan sigui necessari. També, s'han de tenir en compte aspectes com el mobiliari i tot allò necessari per a les rutines del quotidià, creant així un ambient càlid, acollidor, proper, i alhora pràctic.
- Paper de l'educadora:  
Les educadores han de crear propostes de joc i oferir les estones necessàries per les rutines i hàbits de la vida quotidiana, despertant l'interès per establir relacions i gaudir de les propostes que se'ls ofereixen. També és important que estigui disponible i fàcilment localitzable per tal que els infants puguin adreçar-s'hi quan ho necessitin.
- El temps per observar el procés que segueix cada infant:  
És important que des del primer dia aquell infant es senti observat, escoltat i mirat, calprestar una atenció acurada sobre el procés que segueix al llarg dels dies. És convenient fixar-se en la seva actitud, disposició davant de situacions que es generen de manera natural durant la vida quotidiana i sobre aquelles relacions que s'inicien en aquest període.

## 12. Observació i avaluació

A través de l'observació directa i continuada dels infants, en podem fer un seguiment i conèixer el seu desenvolupament individual,

Ha de possibilitar el coneixement de les condicions inicials i individuals de cada infant, dels progressos que ha efectuat en el seu desenvolupament i el grau d'assoliment dels objectius que s'han proposat dins de la intervenció docent.

### 12.1 Avaluació pedagògica

L'avaluació és un procés que ha de considerar-se com a part important del dia a dia a l'escola. Les eines per dur-la a terme són l'observació i la consegüent documentació pedagògica. Mitjançant aquestes eines, les educadores disposen de la informació suficient sobre el comportament i les actuacions dels infants, i també permeten reconstruir l'experiència viscuda i fer visible els seus processos de desenvolupament i de relació amb els altres.

És important avaluar per donar-nos compte de la importància del procés més que del resultat. L'objectiu d'aquesta és valorar el progrés individual i comprovar si la tasca educativa és la correcta.

Tots els moments viscuts pels infants a l'escola en el seu dia a dia, són essencials per identificar els seus coneixements previs, el seu moment evolutiu tant a nivell motriu com cognitiu i el seu posterior desenvolupament. Per tot això, el paper de l'avaluació és clau,.

L'avaluació en cap cas ha de pretendre classificar o catalogar els infants. No s'avaluen resultats, s'avaluen processos d'aprenentatges, els dels infants i de les educadores.

S'avalua per:

- Entendre millor com es desenvolupen i aprenen els infants.
- Saber en quin moment del procés de desenvolupament es troba cada infant i quin tipus d'estímul els hem de proporcionar.

- Compartir la informació referent a cada infant amb la seva família, amb altres educadors i professionals, per assegurar el tracte i l'atenció .
- Reflexionar sobre la pròpia pràctica, per avançar, per fer-ho millor, per fer créixer el projecte d'escola, per augmentar la cohesió de l'equip educatiu.

Cada infant té uns trets diferencials. L'educadora ha de conèixer i respectar els diferents ritmes i l'avaluació que faci ha de ser qualitativa, ha de poder valorar de manera objectiva i explicativa l'evolució dels infants. Sense qualificar-los ni etiquetar-los.

Les educadors han de comprovar:

- L'adequació de les decisions que s'han pres.
- Verificar si la manera com hem acordat d'organitzar-nos és la correcta i tot l'equip la porta a terme
- Si afavoreix el desenvolupament de les capacitats dels infants,
- Si se'ls permet sentir-se segurs, acollits
- Si se'ls proporciona expectatives d'aprenentatge a través dels espais, dels materials i de l'organització i adequació del temps.

És important fer palès als aspectes positius, els que es valoren com a punts forts en la tasca docent per deixar-ne constància i reforçar-los.

És necessària una observació acurada de forma diària, per poder així avançar en els processos d'ensenyament-aprenentatge i descobrir-ne les mancances, o al contrari, per poder anar més enllà en les propostes educatives.

Observar implica saber escoltar, esperar, llegir entre línies, afinar la mirada, per poder captar tots allò que els infants transmeten amb la seva actitud, gestos, mirada, reaccions, interaccions...

Ha de ser una observació personalitzada, cada infant és únic.

Els professionals del centre han d'establir en quins aspectes es fixaran i també com recolliran la informació.

A través de la documentació podem deixar constància d'un procés, d'uns interessos, d'unes experiències... i ens permet reflexionar sobre els processos d'aprenentatge i la pràctica docent.

## **12.2 L'observació i la documentació pedagògica**

Partim de la idea que no es pot observar i documentar tot. L'observació i la documentació pedagògica són dos processos de gran utilitat, tant per a reflexionar sobre la pràctica pedagògica, com per a la planificació i organització del dia a dia l'escola.

L'observació va més enllà del simple mirar i de la percepció per a no quedar-nos en la part més superficial. La seva intenció és adonar-se i posar en valor allò que succeeix a cada infant.

La pràctica d'observació ens ajuda a aturar-nos, a passar de l'acció a la pausa, i de la paraula a l'escolta.

Hem d'observar i escoltar per donar significat al món que ens envolta, per conèixer cada infant i atendre'l amb qualitat,

A l'escola la persona adulta observa i escolta per poder acompanyar, per establir un vincle afectiu i trobar l'equilibri entre dependència i autonomia, per estar disponible i veure els aprenentatges a partir de la vida quotidiana.

No podem parlar d'observació sense fer referència a l'escolta. Una escolta activa i conscient que implicarà un temps planificat i una mirada atenta.

Observar no és només prendre notes, fotografiar, gravar, sinó que ens posa en relació amb el que estem observant, i ens permet interpretar i intervenir en allò que està passant.

A l'escola podem observar de dues maneres:

- Una observació planificada d'una cosa concreta que interessi a l'educadora en concret o a tot l'equip.
- Una observació com a una acció continuada al llarg de tota la jornada.

Cada educadora ha de disposar de les eines que consideri necessàries per poder observar.

Entenem la documentació com una eina imprescindible per a la reflexió sobre la pràctica educativa. Documentar ens ajuda a fer una valoració global i contínua de l'aprenentatge dels infants, i a la vegada apropa i posa en valor el seu dia a dia a les famílies. És un procés d'aprenentatge, de recerca educativa rigorosa i de qualitat.

### 12.3 Seguiment dels infants

Per fer aquest seguiment i recollida d'informació, tal i com recull el document *Orientacions per a l'avaluació, educació infantil, primer cicle*, ens basem en diferents fonts d'informació, marcs de debat i instruments de comunicació:

- El dia a dia: l'observació sistemàtica dels infants, així com de les interaccions que es donen en el marc de cada grup, constitueixen la principal font d'informació sobre la seva evolució, els seus interessos, creixement, desenvolupament...
- Les entrevistes amb les famílies: és una estratègia privilegiada per aconseguir una interacció entre la família i el centre educatiu i la implicació dels pares en el procés educatiu dels seus fills. Cal cuidar de manera especial aquestes trobades: tenir un guió preparat, llegir el resum històric d'entrevistes, disposar d'un espai i un temps adequat, i ser conscients del llenguatge no verbal que es manté.
- Les reunions d'equip: és un context privilegiat per a la presa de decisions, les reflexions i els debats.
- Informació a altres professionals: cal ser molt prudents, evitar que generin expectatives negatives i etiquetes difícils de canviar. Es tracta d'una etapa evolutiva en què els infants inicien el seu procés d'escolarització i els canvis que experimenten són sovint significatius i sorprenents.

Les observacions ens porten a dos tipus de situacions i experiències:

- Donar identitat a les experiències dels infants que viuen al llarg del dia. Cal observar les situacions de vida quotidiana. D'aquesta manera busquem centrar la mirada i alhora reflexionar degudament sobre les possibles modificacions, aportacions, organitzacions...
- Les situacions en petit grup. L'objectiu principal del petit grup és poder anar més enllà, estirar del fil dels seus interessos. És una oportunitat única degut al nombre reduït d'infants. Com a professionals de l'educació tenim l'obligació d'acompanyar i enriquir les propostes, tot ampliant la mirada per reconèixer les accions i descobertes dels infants. Per fer-ho cal ser molt conscients de com es plantegen les propostes, qui hi participarà, com es formen els grups, si hi ha continuïtat entre les diferents propostes... La idea és crear contextos reals d'aprenentatge.

## **12.4 Pautes d'observació dels infants**

El document *Orientacions per a l'avaluació, educació infantil, primer cicle*, situa en l'equip educatiu la responsabilitat de decidir sobre els aspectes de l'observació i la documentació pedagògica que s'han d'incloure en la programació, així com l'elaboració dels diferents instruments de registre per a les observacions dels progressos dels infants i la comunicació amb les famílies.

També determinen que l'observació i la documentació pedagògica han de ser les eines fonamentals per al seguiment del desenvolupament de l'infant.

El centre determina la manera de fer els registres per a l'avaluació, en el nostre cas es registra tot en una llibreta que cada educadora té sempre a prop seu. Una altra eina que utilitzem per als registres és la càmera de fotos, que també està a l'abast de l'educadora.

Aquests documents no responen a un document oficial, són de lliure elecció, però han de ser presents. Incorporen dades rellevants sobre la pràctica docent i el desenvolupament de l'infant.

Actualment ens valem dels següents documents per poder observar detalladament l'evolució dels infants i que alhora pugui quedar constància per escrit:

- Llibreta d'estança: és un document que trobem a cada estança, sobre una taula alta per les famílies i que recull la quotidianitat que vivim al llarg del curs. El dia a dia a la llar ens ofereix molts moments i situacions que volem compartir amb les famílies. Pretén fer visible la nostra escola, donar valor a les petites coses del dia a dia, als aprenentatges que sorgeixen del quotidià.
- Documentacions: estan penjades a les parets de cada estança en format A3, i volen comunicar a les famílies moments determinats del dia a dia i que són de gran valor educatiu.
- Documentacions generals a fora de les estances. A les parets de les zones comunes de l'escola hi trobem documentacions de caràcter més general d'interès per a les famílies i per als professionals que puguin visitar la nostra escola. En elles volem transmetre i posar en valor a través d'imatges i petits textos aspectes del nostre projecte educatiu.

Tots aquests documents són fruit de la reflexió conjunta i de la nostra identitat com escola. No són documents tancats sinó que estan en constant transformació.

## 13. Relació amb les famílies

Considerem la família com la principal estructura de la vida dels infants. És per aquesta raó, que hem de respectar-la i valorar-la com un agent més de la comunitat educativa.

Entenem l'escola com un espai obert, de trobada, democràtic i participatiu, on les famílies tenen l'oportunitat d'intercanvi i compartir experiències, tant amb l'equip educatiu com amb les altres famílies. A El Rajolet volem que cada família se senti acollida, per tant, les hem d'escoltar, respectar, comprendre i acompanyar, oferint, així, la seguretat necessària per fer d'aquest espai, un espai de tots i per a tots.

### 13.1 Mecanismes d'informació

L'equip de l'escola bressol El Rajolet té molt clar que les famílies són les primeres responsables en la criança i educació dels seus fills, i que nosaltres com a centre som el seu espai de suport educatiu.

Tenim diferents mecanismes d'informació a les famílies, els quals han de ser una font de retroacció permanent entre la família i la llar, l'objectiu de tot això és compartir l'educació i vetllar pel seu desenvolupament. Aquests mecanismes d'informació són:

- La pàgina web: on a més del projecte educatiu hi ha tota la informació referent al centre (horaris, calendari, menús, normativa,...) com també és un espai per a les famílies hi poden trobar articles, fotos, ...
- Reunions: se'n fa una abans d'iniciar el curs, després de la matrícula, per a les famílies novingudes, en la qual es presenta tot l'equip i es dona la informació de caràcter més general. Posteriorment, a poques setmanes de l'inici, a cada grup s'ofereix una reunió per explicar tot allò que forma part de la vida de l'estança per aquell curs, i la duren a terme les educadores de la mateixa.
- Entrevistes: realitzem una entrevista individual abans de començar el curs per a totes aquelles famílies novingudes, on es conversa amb detall sobre les característiques de l'infant i com es portarà a terme el procés de familiarització, i on també les famílies poden expressar els seus dubtes, neguits, inquietuds,...



Per altra banda, es realitza per a totes aquelles famílies que ho desitgin, una entrevista individual a l'acabar l'últim curs a l'escola (mes de maig). Sempre que alguna família ho vulgui o que l'educadora ho cregui necessari, es pot acordar una entrevista personal.

- Converses diàries: en El Rajolet creiem que és fonamental l'intercanvi d'informació i les converses que mantenim diàriament amb les famílies quan venen a deixar els seus infants o a recollir-los. En aquests moments és quan es crea un vincle més afectiu amb elles, on hi ha més complicitat i on s'estableix una relació de confiança i seguretat d'ambdues parts.
- Diari de nadons: a l'estança de nadons volem crear un bonic record d'aquest primer any de vida de l'infant a l'escola i per aquest motiu cada família porta de casa un diari (llibreta) on s'hi anota el dia a dia de l'infant a l'escola i on ens agrada molt que la família també ens hi expliqui tot allò que li faci il·lusió explicar i així entre tots creem un diari de records inoblidables d'aquest primer any.
- Targetons d'estança: en el grup de mitjans i grans utilitzem aquest mitjà de comunicació per poder transmetre els aspectes més rellevants del dia a dia, ja que moltes vegades no són els pares qui recullen l'infant i així les famílies, trobant en ells un recurs d'informació d'aquell dia, els targetons van i venen de l'escola a casa.
- Libretes d'estança: a cada grup d'infants en el racó de pares hi ha una llibreta on hi ha documentacions del que succeeix en el dia a dia, aquestes són destinades a les famílies perquè puguin observar petites escenes de la vida quotidiana del grup i així poder establir diàleg amb els seus infants, i també comentar el que els hi sembla amb l'educadora i amb la resta de famílies de l'estança.
- Correu electrònic: es fa ús del correu electrònic per transmetre totes aquelles informacions que tenen a veure amb l'activitat de la vida quotidiana de la llar, relacionades amb trobades, festes, i notificacions.

## **13.2 Mecanismes de col·laboració i participació**

La relació i la participació de les famílies a l'escola ha de ser real i efectiva, atès que és necessari crear camins perquè famílies i docents treballin conjuntament en una mateixa línia, ja que tots dos contextos són essencials en la vida dels infants i tenen per objectiu el seu ple desenvolupament.

Des de l'escola bressol intentem potenciar aquesta participació amb diferents propostes com ara venir a passar un dia a l'escola del seu fill/a, explicar un conte o col·laborar en les diferents festes que celebrem a l'escola. En El Rajolet, les famílies ens acompanyen en les diverses sortides que es realitzen al llarg del curs (cercavila de la festa major del poble, collir castanyes, a la biblioteca a escoltar contes, berenar de dijous llarder.

Volem afavorir la participació dels pares i mares en la vida del centre amb una actitud oberta, propera, flexible i d'escolta, amb voluntat d'entendre'ns i de recollir les necessitats mútues.

L'escola ha de ser oberta, un lloc de trobada, respectuós, democràtic i participatiu que ofereix moltes oportunitats i espais on les famílies puguin participar, intercanviar i compartir amb el docent, concedint molt valor als moments quotidians (el període de familiarització, el dia a dia a l'escola bressol, les entrades i sortides, excursions...). Participar i gaudir de les experiències i vivències de l'escola amb els seus fills i filles és la forma més bella d'implicació en el seu aprenentatge i educació. D'aquesta manera estarem fent camí perquè l'escola sigui realment casa de tots.

## 14. La comunitat educativa

La comunitat educativa està formada per les persones i institucions que intervenen en el procés educatiu. La comunitat escolar està inclosa en la comunitat educativa. (Projecte de Llei d'Educació de Catalunya, títol III, article 19).

Per aconseguir un bon treball de tota la comunitat educativa és imprescindible que els membres creïn un context comú, on es comparteixin idees, objectius, metodologies,... per tal de trobar respostes a les noves necessitats de l'escola, establint diàlegs i apropant els temes a tractar en els diferents organismes que conformen aquesta comunitat.

### 14.1 El Consell Escolar

Com a mecanisme de col·laboració i participació tenim a El Rajolet el consell escolar, o altrament dit consell de participació, pensat amb la finalitat de crear un espai d'escolta i diàleg i així promoure la participació de les famílies en projectes de l'escola, compartint informació i donant lloc a què participin i sentin l'escola com casa seva.

Ens trobem tres vegades a l'any, una per trimestre, i es fan entre setmana a partir de les 6 de la tarda, quan l'escola ja està tancada.

El Consell escolar té caràcter decisor i executiu, i en ell estan representats de manera democràtica tots els sectors de la comunitat educativa escolar: ajuntament, famílies, educadores i administració i serveis.

El consell escolar està compost per:

- El director o la directora de l'escola bressol, que el presideix.
- Un o una representant de l'ajuntament del municipi on s'ubica l'escola bressol.
- Un o una representant del personal educador de llar d'infants, elegit per i entre el mateix personal.
- Un o una representant del sector de mares i pares de l'escola bressol, elegit respectivament per ells i entre ells.
- Un o una representant del personal d'administració i serveis (PAS).

Les llars d'infants de més de tres grups afegeixen a la composició anterior un segon representant del personal educador i un segon representant dels pares i mares dels infants.

Aquest consell vetllarà per tal d'afavorir la relació, la col·laboració i la mútua comprensió entre els diferents sectors implicats, és a dir, famílies, educadores, personal d'administració i serveis i responsables municipals.

## FUNCIONS

1. Les funcions del consell escolar són les que estableix l'article 148.3 de la Llei d'educació.
  - Aprovar el Projecte Educatiu i les seves modificacions per una majoria de  $\frac{2}{3}$  parts dels membres
  - Aprovar la PGA i avaluar-ne el desenvolupament i els resultats
  - Aprovar les NOFC i la carta de compromís educatiu
  - Participar en el procés de selecció i en la resposta de cessament de direcció. Intervenir en la resolució de conflictes.
  - Participar en les anàlisis i avaluacions del funcionament general del centre
  - Aprovar les directrius per a la programació d'activitats escolars complementàries.
2. El consell escolar ha d'aprovar les seves normes de funcionament. En allò que no estigui previst s'han d'aplicar les normes reguladores dels òrgans col·legiats de l'Administració de la Generalitat.
3. El consell escolar del centre es reuneix preceptivament una vegada al trimestre i sempre que el convoca el director o directora del centre o ho sol·licita almenys un terç de les seves persones membres.
4. Les decisions del consell escolar es prenen normalment per consens. Si no és possible arribar-hi, la decisió s'adopta per majoria de les persones membres presents, llevat dels casos en què la normativa determini una altra majoria qualificada.

5. La convocatòria de les reunions s'ha de trametre per la presidència del consell amb una antelació mínima de 48 hores, juntament amb la documentació que hagi de ser objecte de debat, i, si escau, d'aprovació. El consell escolar es pot reunir d'urgència, sense termini mínim per a la tramesa de la convocatòria, si totes les persones membres hi estan d'acord.
6. Quan en l'ordre del dia s'incloquin temes o qüestions relacionades amb l'activitat normal del centre que estiguin sota la tutela o responsabilitat immediata d'alguna persona membre de la comunitat educativa que no sigui membre del consell escolar, se'l podrà convocar a la sessió per tal que informi sobre el tema o qüestió corresponent.

#### *Procediment de renovació dels membres del Consell Escolar*

Capítol 4 Article 28 del Decret 102/2010 de 3 d'agost d'autonomia de Centres Educatius

Els membres del Consell Escolar són escollits per un període de 4 anys i es renoven per meitats cada 2 anys

Les eleccions per a la renovació parcial dels membres del consell escolar són convocades per la direcció del centre d'acord amb les instruccions que indiqui el Departament d'Ensenyament.

Les vacants del consell escolar s'han d'ocupar pel procediment establert a les normes d'organització i funcionament del centre; si aquestes no ho preveuen, les ha d'ocupar la següent candidatura més votada en les darreres eleccions. Si no hi ha més candidats o candidates per cobrir-les, romanen sense cobrir fins a la propera renovació del consell escolar.

# ANNEX

## ANNEX 1

### PROJECTE HORT ESCOLA –FAMÍLIA

Aquest projecte va orientat a construir i revifar un petit hort al pati de l'escola bressol del Rajolet. Va destinat als infants, a les famílies i a les educadores per tal de fomentar el treball en equip i la posada en valor de la importància del medi natural.

- Potenciar el treball comunitari i la cohesió entre l'escola i les famílies.
- Afavorir la convivència i l'intercanvi de coneixements entre generacions diferents.
- Fomentar uns hàbits d'alimentació saludable i ecològica.
- Apropar els infants a conèixer l'entorn natural, a estimar-lo i cuidar-lo.
- Transmetre valors com la constància, la paciència, l'esforç, el sentiments de responsabilitat i de cura a l'entorn.

Per tal d'anar apropant els infants a l'hort i tot el que aquest implica, es realitzaran sessions cada mes per treballar diferents aspectes i fases de l'hort juntament amb la col·laboració de les educadores, les famílies que hi participin. Es tracta d'un projecte obert a tothom, on cadascú pot aportar els coneixements que tingui i proposar noves idees de sessions, xerrades o tallers per a realitzar.

A principi de cada mesi segons les educadores, s'informarà dels dies i l'horari on es duran a terme les sessions i les famílies que es vulguin apuntar, poden fer-ho a través del grup de WhatsApp que tenim en conjunt de l'estança.



Proposta de sessions:

- 1.Coneixem i preparem l'hort(1 sessió)
- 2.Temps per plantar (+ d'1 sessió)
- 3.Regari manteniment de l'hort(+ d'1 sessió)
- 4.Construcció d'un hivernacle (1 sessió)
- 5.Collita (+ d'1 sessió)
- 6.Aprendre a compostar (+ d'1 sessió)
- 7.Fem el nostre cultiu (proposta activitat)
- 8.Plantes Aromàtiques/Remeieres

Material necessari:

- Dos sacs de terra abonada (llar)
- Planter (llar)
- Eines per treballar l'hort(famílies)
- Pales, cubelles, rasclets de plàstic(llar)
- Regadores(llar)

Esperem amb moltes ganes que entre totes i tots puguem tirar endavant aquest projecte!